

Recife, 16 de Agosto de 2022.

**OFÍCIO Nº 18/2022 - SPCC / UPAE ARRUDA**

**À Secretária de Saúde do Recife**

**Luciana Albuquerque**

**Assunto: Relatório impresso de JULHO do ano de 2022 da unidade Pública de Atendimento Especializado - UPAE Deputado Antônio Luiz Filho – UPAE ARRUDA.**

**Prezada Senhora,**

Cumprimentando-o cordialmente, encaminhamos, em anexo, o relatório impresso de JULHO do ano de 2022 da unidade Pública de Atendimento Especializado - UPAE Deputado Antônio Luiz Filho – UPAE ARRUDA.

Colocamo-nos à disposição para maiores esclarecimentos.

Certo de vosso apoio rotineiro, agradecemos antecipadamente.

Atenciosamente,

**Andreza Lira**  
Coordenação Geral  
UPAE Deputado Antônio Luiz Filho

---

**Andreza Lira do Nascimento**  
Coordenação Geral da UPAE – Arruda.

SECRETARIA MUNICIPAL DE SAÚDE DO RIO DE JANEIRO  
140822  
Decreto

SECRETARIA MUNICIPAL DE SAÚDE DO RIO DE JANEIRO  
PROTOCOLO Nº 2886  
DATA: 14/08/22

À SERMAC  
Para análise e providências cabíveis

Karina Maria Farias Tenório  
Gerente de Apoio às Demandas  
Judiciais e Órgãos de Controle/SESAU  
Mat. 102.382-9

1671/22  
17/08/22  
M:27

À GGRS  
ATT. ANA CARMEN/NGOSS  
PARA ANÁLISE E PROMOVIMENTO.

Stefania Matos  
Secretaria Executiva de Regulação  
Média e Alta Complexidade  
Secretaria de Saúde - PCR

# Relatório Mensal

## UPAE Deputado Antônio Luiz Filho



JULHO/2022

## I Sumário

1. Introdução .....	3
1.1. Apresentação do Hospital de Câncer de Pernambuco .....	3
1.2. Unidade Pernambucana de Atenção Especializada do Recife (UPAE) .....	4
2. Indicadores de Produção .....	5
2.1. Consultas médicas .....	6
2.1.1 Consultas Reguladas x Ofertadas .....	7
2.1.2- Consultas Executadas X Agendadas .....	8
2.2. Consultas não médicas .....	9
2.3. Sessões de Fisioterapia .....	10
3. Produção de Exames .....	10
4. Indicadores de Qualidade .....	14
5. Controle de origem dos pacientes .....	17
6. Reuniões/Ações/treinamentos .....	21
7. Conclusão .....	21
ANEXOS	

Andreza Lira  
Coordenação Geral  
UPAE Deputado Antônio Luiz Filho

**RELATÓRIO MENSAL APRESENTADO A UPAE – ARRUDA**  
**REF: JULHO/2022**

**Cliente:** Unidade Pública de Atendimento Especializado  
UPAE Arruda – Deputado Antônio Luiz Filho

**Relatório N°:** Relatório Mensal – Julho– 2022

**Para:** **Andreza Lira** - Coordenadora Geral - UPAE –

## **1. INTRODUÇÃO**

A Tecsaúde Engenharia Hospitalar apresenta, neste documento, o relato de suas atividades na unidade da UPAE Arruda durante o mês de julho de 2022, demonstrando os resultados referentes ao Serviço de Engenharia Clínica, sob sua gestão.

Detalharemos adiante as atividades da Engenharia Clínica no período, para análise conforme os seguintes tópicos:

- Atividades Realizadas;
- Análise dos Resultados;

## 2. ATIVIDADES REALIZADAS

No mês de julho continuamos nossas atividades da Engenharia Clínica na UPAE Arruda. Neste mês, foram executados serviços de manutenção corretiva, manutenção preventiva, calibrações e serviços gerenciais conforme demanda. Apresentamos a seguir os detalhes das principais ocorrências e atividades da nossa equipe no período.

### 2.1. Manutenção Preventiva

Durante o mês de julho, conforme planejamento (segundo o mapa de manutenções planejadas), foram programadas 09 manutenções planejadas a serem realizadas na unidade da UPAE Arruda. As atividades da engenharia clínica seguiram com rondas, inspeções, atendimentos corretivos e gerenciais.

OS	Código	Equipamento/Setor(Cliente)	Tipo de Manutenção
202203037	AREG-0038	OTOSCÓPIO - MARK    (MEDICAL DEVICES - PAQUISTÃO) UAR - ENGENHARIA CLÍNICA (AREG) PLANO: UPAR - OTOSCÓPIO - PREVENTIVA	PREVENTIVA
202203038	AREG-0039	OTOSCÓPIO - MARK    (MEDICAL DEVICES - PAQUISTÃO) UAR - ENGENHARIA CLÍNICA (AREG) PLANO: UPAR - OTOSCÓPIO - PREVENTIVA	PREVENTIVA
202203039	AREG-0040	OTOSCÓPIO - MARK    (MEDICAL DEVICES - PAQUISTÃO) UAR - ENGENHARIA CLÍNICA (AREG) PLANO: UPAR - OTOSCÓPIO - PREVENTIVA	PREVENTIVA

202203040	AREG-0041	OTOSCÓPIO - MARK    (MEDICAL DEVICES - PAQUISTÃO) UAR - ENGENHARIA CLÍNICA (AREG) PLANO: UPAR - OTOSCÓPIO - PREVENTIVA	PREVENTIVA
202203041	AREG-0035	OTOSCÓPIO - MARK    (MEDICAL DEVICES - PAQUISTÃO) UAR - ENGENHARIA CLÍNICA (AREG) PLANO: UPAR - OTOSCÓPIO - PREVENTIVA	PREVENTIVA
202203036	ARAM-0006	OTOSCÓPIO - 3000 (OMNI) UAR - AMBULATÓRIO (ARAM) PLANO: UPAR - OTOSCÓPIO - PREVENTIVA	PREVENTIVA
202203035	ARAM-0005	OTOSCÓPIO - 3000 (OMNI) UAR - AMBULATÓRIO (ARAM) PLANO: UPAR - OTOSCÓPIO - PREVENTIVA	PREVENTIVA
202203042	AREG-0036	OTOSCÓPIO - MARK    (MEDICAL DEVICES - PAQUISTÃO) UAR - ENGENHARIA CLÍNICA (AREG) PLANO: UPAR - OTOSCÓPIO - PREVENTIVA	PREVENTIVA
202203043	AREG-0042	OTOSCÓPIO - MARK    (MEDICAL DEVICES - PAQUISTÃO) UAR - ENGENHARIA CLÍNICA (AREG) PLANO: UPAR - OTOSCÓPIO - PREVENTIVA	PREVENTIVA

Pendência preventiva:

Durante o mês de julho, na unidade da UPAE Arruda, não tivemos pendências de manutenções preventivas para os meses subsequentes.

## 2.2 Manutenção Corretiva

Durante o mês de julho foi dada continuidade aos serviços de manutenções corretivas na unidade da UPAE Arruda. No mês em questão foram abertas 5 manutenções corretivas, todas essas foram finalizadas no período, totalizando um percentual de resolutividade de 100%. Abaixo a descrição das manutenções realizadas no período.

OS	Código	Equipamento/Setor(Cliente)	Tipo de Manutenção
202203737	ARAM-0012	ELETROCARDIÓGRAFO - CARDIOCARE 2000 (BIONET) UAR - AMBULATÓRIO (ARAM)	LIMPEZA INTERNA DOS COMPONENTES
202203738	ARCM-0001	AUTOCLAVE DE BANCADA - DIGITALE (BS EQUIPAMENTOS) UAR - CENTRAL DE MATERIAL ESTERILIZADO (ARCM)	AJUSTES NA CONFIGURAÇÃO DO EQUIPAMENTO
202203740	ARCM-0004	REPROCESSADORA AUTOMÁTICA DE ENDOSCÓPIOS - ALX 1012/DL (ENDOCLEAR) UAR - CENTRAL DE MATERIAL ESTERILIZADO (ARCM)	AJUSTES NAS VÁLVULAS DA CUBA
202203741	AREG-0031	GRAVADOR DE HOLTER - CARDIOLIGHT (CARDIOSISTEMAS) UAR - ENGENHARIA CLÍNICA (AREG)	PROBLEMAS NA CAPTAÇÃO DOS DADOS PACIENTE - SISTEMA REINICIADO E REESTABELECIDO
202203742	ARFI-0001	ELETROESTIMULADOR - FESMED IV (CARCI) UAR - FISIOTERAPIA (ARFI)	AJUSTES NO CABO TENS



Pendência Corretiva: No mês de julho ficaram pendentes um total de 08 manutenções corretivas a serem realizadas nos próximos meses, estes dependem de aprovação de orçamento pela unidade. Durante reuniões periódicas, ficou acordado com a direção da unidade, que os videocolonoscópios e videogastroscópios que estão pendentes de manutenções corretivas, seriam encaminhados gradativamente para a assistência técnica externa de modo que a unidade iria buscar recursos para realização dos serviços corretivos externos. No último mês, mediante solicitação da coordenação da unidade, os orçamentos de manutenção corretiva dos endoscópios foram atualizados. A seguir tem-se a lista de equipamentos que encontram-se pendentes de manutenção corretiva e seus respectivos valores.

OS	Código	Equipamento/Setor(Cliente)	Tipo de Manutenção
201801586	AREN-0024	CARDIOVERSOR - HEARTSTART MRX (PHILIPS) UAR - ENDOSCOPIA (AREN)	EQUIPAMENTO COM ALTO VALOR DE MANUTENÇÃO CORRETIVA - AGUARDANDO ATUALIZAÇÃO DE ORÇAMENTO PARA DISCUTIR EVENTUAL OBSOLESCÊNCIA DO EMH
201801593	AREN-0057	VIDEOCOLONOSCÓPIO - EC-380LKP (PENTAX) UAR - ENDOSCOPIA (AREN)	ORÇAMENTO DE MANUTENÇÃO CORRETIVA (SUBSTITUIÇÃO DE PEÇAS + MÃO D EOBRA) - R\$ 51.290,00
201900148	AREN-0056	VIDEOCOLONOSCÓPIO - EC-380LKP (PENTAX) UAR - ENDOSCOPIA (AREN)	ORÇAMENTO DE MANUTENÇÃO CORRETIVA (SUBSTITUIÇÃO DE PEÇAS + MÃO D EOBRA) - R\$ 40.820,00
201900515	AREN-0070	VIDEOGASTROSCÓPIO - EG-2790K (PENTAX) UAR - ENDOSCOPIA (AREN)	ORÇAMENTO DE MANUTENÇÃO CORRETIVA (SUBSTITUIÇÃO DE PEÇAS + MÃO D EOBRA) - R\$ 10.370,00
201901546	AREN-0036	VIDEOGASTROSCÓPIO - EG-2790K (PENTAX) UAR - ENDOSCOPIA (AREN)	ORÇAMENTO DE MANUTENÇÃO CORRETIVA (SUBSTITUIÇÃO DE PEÇAS + MÃO D EOBRA) - R\$ 8.370,00
201903740	AREN-0035	VIDEOGASTROSCÓPIO - EG-2790K (PENTAX) UAR - ENDOSCOPIA (AREN)	ORÇAMENTO DE MANUTENÇÃO CORRETIVA (SUBSTITUIÇÃO DE PEÇAS + MÃO D EOBRA) - R\$ 8.800,00

201903901	AREN-0037	VIDEOCOLONOSCÓPIO - EC-380LKP (PENTAX) UAR - ENDOSCOPIA (AREN)	ORÇAMENTO DE MANUTENÇÃO CORRETIVA (SUBSTITUIÇÃO DE PEÇAS + MÃO D EOBRA) - R\$ 18.790,00
202201307	AREC-0001	ULTRASSOM - CX50 X MATRIX (PHILIPS) UAR - ECOCARDIOGRAFIA (AREC)	EQUIPAMENTO COM ALTO VALOR DE REPARO - R\$ 22,250,00

### 2.3 Calibrações

Durante o mês de julho, na unidade da UPAE Arruda, segundo o plano de manutenções, não houve demandas de manutenções planejadas do tipo calibrações a serem executadas.

#### PENDÊNCIAS

Não existem pendências de calibrações na UPAE Arruda

### 2.4 Inspeções

Foram realizadas, durante o mês de julho, 02 inspeções. Conforme descritos a seguir:

OS	Equipamento/Setor(Cliente)	Tipo de Manutenção
202102095	RAIO X FIXO - PENDULUM DR (PHILIPS) UAR - RAIO-X (ARRX)	INSPEÇÃO
202102098	AUTOCLAVE DE BANCADA - DIGITALE (BS EQUIPAMENTOS) UAR - CENTRAL DE MATERIAL ESTERILIZADO (ARCM)	INSPEÇÃO

## **2.5 Rondas**

Foram realizadas 16 rondas em todos os setores da unidade da UPAE Arruda, estas são realizadas buscando verificar as funcionalidades dos equipamentos bem como alguma eventual queixa dos profissionais que os utilizam. Conforme descritos a seguir:

### **ULTRASSONOGRAFIA**

- 03 Equipamentos de Ultrassom - HD 7 XE (PHILIPS), Números de séries: BR53130081 e BR53130074 - funcionando normalmente. BR53130079 – equipamento em manutenção corretiva externa (aguardando aprovação do orçamento).

### **ECOCARDIOGRAFIA**

- 01 Equipamentos de Ultrassom - CX50 X MATRIX (PHILIPS), Números de série: SG11405622. O equipamento de Número de série: SG11405629 possui um transdutor de ecocardiograma danificado e está emprestado ao HMR.

### **RAIO-X**

- Raio-X fixo, Número de série: PAEFPZ01001, embora apresente algumas restrições durante os exames, como perda de comunicação com impressora e servidor, o equipamento em questão encontra-se em plena condição de uso.

### **ERGOMETRIA**

- Sistema de ergometria, Número de série: 140901304. Funcionando normalmente.
- Sistema de ergometria, Número de série: 140901404. Funcionando normalmente.
- Sistema de ergometria, Número de série: 131801911. Funcionando normalmente.
- Aspirador cirúrgico, Número de Série: HAM049325. Funcionando normalmente.

- Cardioversor, Número de série: US00578523, equipamento funcionando normalmente.
- Balança eletrônica adulto, Número de série: 3030. Equipamento funcionando normalmente.
- Eletrocardiógrafo, Número de série: M16311100014. Funcionando normalmente.
- Esfigmomanômetro de pedestal, Número de série: 0609682. Funcionando normalmente.
- Esfigmomanômetro de pedestal, Número de série: 0609707. Funcionando normalmente.
- Esfigmomanômetro de pedestal, Número de série: 0609654. Funcionando normalmente.
- Esfigmomanômetro de pedestal, Número de série: 0610223. Funcionando normalmente.
- Esfigmomanômetro de pedestal, Número de série: 4204304. Funcionando normalmente.
- Estetoscópio, Número de série: - Funcionando normalmente.
- Estetoscópio, Número de série: - Funcionando normalmente.
- Monitor Multiparamétrico, Número de série: WL600024. Funcionando normalmente.

### FISIOTERAPIA

- Eletroestimulador, Número de série: 40543106, equipamento retornou da manutenção corretiva externa e encontra-se funcionando normalmente no setor.
- Eletroestimulador, Número de série: 40543107, equipamento encontra-se em uso no setor.

### CME

- 02 Reprocessadoras automática de endoscópios, Número de série: 90142. Em manutenção corretiva.

**TECSAÚDE**  
Engenharia Hospitalar  
Ítalo Gustavo L. Moura



## ENDOSCÓPIA

- Monitor para torre de vídeo de endoscopia, Número de série: C16-003355. Funcionando normalmente.
- Cardioversor, Número de série: US00578520, equipamento apresentando erro de inicialização. Inicialmente foi enviado para o representante da PHILIPS mas devido a orçamento elevado, foi recolhido para ser enviado para outra assistência.
- Videocolonoscópio, Número de série: H110691, equipamento em funcionamento perfeito.
- Videocolonoscópio, Número de série: H110689, equipamento em manutenção corretiva.
- Videogastrososcópio, Número de série: H110708, equipamento com vazamento no canal de biópsia está em corretiva na Videomed.
- Videogastrososcópio, Número de série: H110703, equipamento com vazamento no canal de biópsia está em corretiva na Videomed.
- Videogastrososcópio, Número de série: H110719, equipamento com vazamento e dobra no tubo de inserção, está em corretiva na Videomed.
- Videocolonoscópio, Número de série: H110798, equipamento apresentou falha e está em corretiva na Videomed.
- Videocolonoscópio, Número de série: H110799, equipamento apresentou falha e está em corretiva na Videomed.

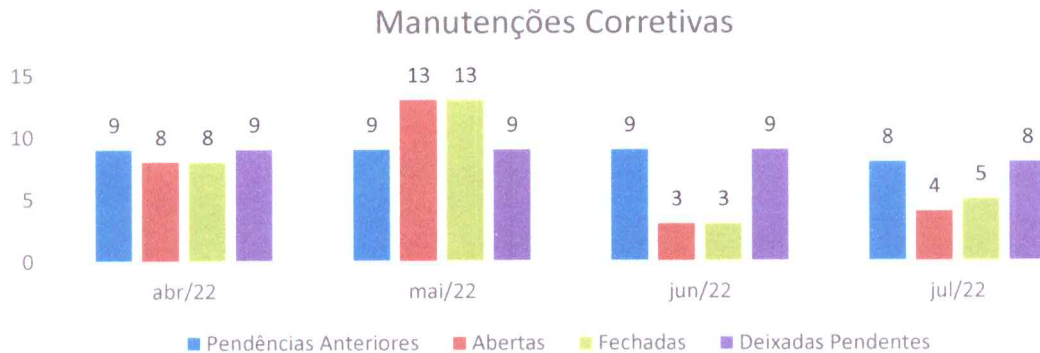
### **3. CUSTOS COM MANUTENÇÕES**

Durante o mês de julho não se teve custos relativos a manutenções corretivas na unidade da UPAE Arruda.



#### 4. INDICADORES DA ENGENHARIA CLÍNICA E GRÁFICOS DE DESEMPENHO

- Percentual de Manutenções Corretivas concluídas no período.



**TECSAÚDE**  
Engenharia Hospitalar  
Italo Gustavo L. Moura

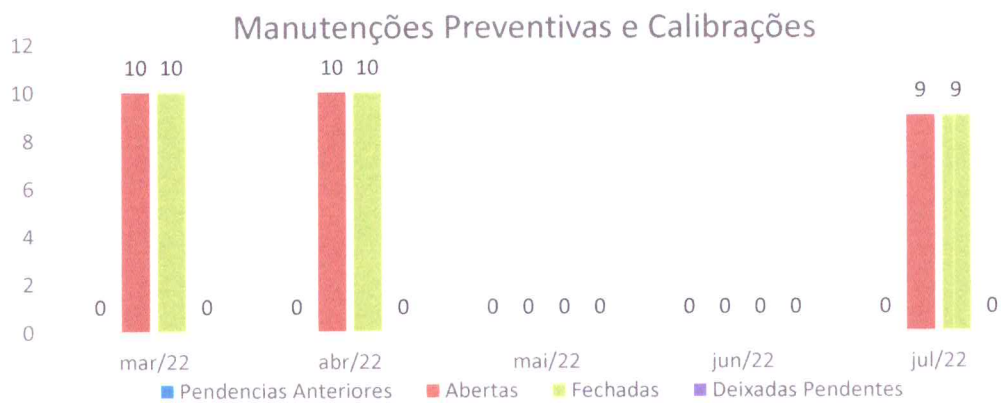
No mês de julho foram abertas 3 manutenções corretivas na unidade da UPAE Arruda, todas essas foram solucionadas no período, obtendo assim um percentual de resolutividade interna de 100%. Destaca-se que, além das demandas de manutenções corretivas, tiveram serviços de manutenções planejadas e inspeções na unidade. A seguir as descrições das manutenções corretivas que se encontram pendentes.

**- Percentual de Manutenções Corretivas concluídas internamente.**

. Durante o mês de julho todas as demandas de manutenções corretivas foram solucionadas internamente pelo setor de engenharia clínica.

**Percentual: 100%**

**- Percentual de Manutenções Preventivas e Calibrações concluídas no período**



No mês de julho, de acordo com o cronograma do Plano de Manutenção, a unidade da UPAE Arruda teve uma demanda de 09 manutenções planejadas.

**Percentual: 100%**


**Tempo Médio de Execução para Reparos em Ordem de Serviço Corretivas Internas**

**Percentual: 00:45 minutos**


**5. Custo com manutenções**

Todas as manutenções corretivas solucionadas durante o mês de julho foram solucionadas internamente sem necessidade de compras de peças ou substituição de acessórios. Desta forma, não tiveram custos com manutenções corretivas durante o mês de julho. Além disso, de acordo com o mapa de manutenções planejadas, durante o mês de julho não tiveram manutenções planejadas externas a serem realizadas na unidade, não havendo assim custos dessa natureza.

Recife, 17 de agosto de 2022.



**TECSAÚDE**  
Engenharia Hospitalar  
Ítalo Gustavo L. Moura



---

**Ítalo Moura**  
Gerente de Projeto  
Engenharia Clínica - TeCSAUDE



DS IV	PRADO	US 161 CS PROF ROMERO MARQUES	18
		US 248 PSF BARREIRAS	3
	VARZEA	US 378 PSF JARDIM TERESOPOLIS	1
		US 247 PSF ROSA SELVAGEM	7
		US 331 PSF PROF AMAURY DE MEDEIROS	6
		US 254 PSF BRASILIT	5
		US 255 PSF CAMPO DO BANCO	7
		US 295 PSF COSME E DAMIAO	5
	MADALENA	US 128 POLICLINICA LESSA DE ANDRADE	21
		US 280 PSF SITIO CARDOSO	11
	TORRE	US 442 USF UPINHA DIA SANTA LUZIA EMOCY KRAUSE	15
		US 307 PSF EMOCY KRAUSE	
	TORRÕES	US 106 CS PROF JOAQUIM CAVALCANTE	11
		US 236 PSF RODA DE FOGO MACAE	5
		US 233 PSF VIETNA	3
		US 235 PSF RODA DE FOGO DOS SINOS	2
		US 234 PSF RODA DE FOGO COSIROF	16
	ENGENHO DO MEIO	US 252 PSF ENGENHO DO MEIO	14
	ILHA DO RETIRO	US 224 PSF CARANGUEIJO	7
	CORDEIRO	US 149 CS OLINTO OLIVEIRA	20
		US 134 DISTRITO SANITARIO IV RECIFE	
		US 237 PSF SITIO DAS PALMEIRAS	2
		US 349 PSF CASARAO DO CORDEIRO	1
IPUTINGA	US 184 PSF VILA UNIAO	17	
	US 112 CS DR JOSE DUSTAN CARVALHO SOARES	23	
	US 253 CAPS ESPACO VIDA		
	US 225 PSF SKYLAB II	9	
ZUMBI	US 320 CAPS CENTRO EULAMPIO CORDEIRO DE RECUPERACAO HUMANA	2	
		231	

DS V	AREIAS	US 186 PSF JARDIM UCHOA	16
		US 177 PSF CHICO MENDES	9
		US 294 PSF VILA TAMANDARE BEIRINHA	2
	MANGUEIRA	US 266 PSF MANGUEIRA II	5
		BARRO	US 341 PSF PROF FERNANDO FIGUEIRA
	US 117 CS GASPAS REGUEIRA COSTA		27
	JARDIM SÃO PAULO	US 150 CS FERNANDES FIGUEIRA	16
		US 245 PSF PLANETA DOS MACACOS II	2
		US 338 PSF ODONTOLOGA MARINA GUEIROS	5
		US 345 PSF PLANETA DOS MACACOS I	3
	ESTANCIA	US 111 HOSPITAL EDUARDO CAMPOS DA PESSOA IDOSA DO RECIFE	77
		US 238 PSF IRAQUE	2
	SAN MARTIN	US 265 PSF MANGUEIRA I	16
		US 301 PSF BONGI BOA IDEIA	9
		US 300 PSF DR GERALDO BARRETO CAMPELO SAN MARTIN	5
	AFOGADOS	US 284 PSF VILA SAO MIGUEL MARROM GLACE	6
		US 303 CAPS AD ESPACO TRAVESSIA RENE RIBEIRO	
		US 135 DISTRITO SANITARIO V	
	BONGI	US 159 POLICLINICA AGAMENON MAGALHAES	20
		US 323 PSF MUSTARDINHA	6
	BRASILIT	US 393 USF UPINHA DIA BONGI NOVO PRADO	1
		US 337 PSF SITIO WANDERLEY	3
	TOTO	US 142 CS BIDU KRAUSE	18
JIQUIA	US 399 USF UPINHA DIA NOVO JIQUIA	9	
	US 344 PSF JIQUIA I E II	5	
COQUEIRAL	US 239 PSF COQUEIRAL I E II	8	
		279	

DS VI	PINA	US 119 CS PROF JOSE CARNEIRO LEAO	12
		US 297 PSF DO PINA	11
	IMBIRIBEIRA	US 126 CS VER ROMILDO GOMES	18
		US 173 PSF DANCING DAYS	1
		US 187 PSF ILHA DE DEUS	7
		US 310 CAPS AD PROF JOSE LUCENA	1
		US 296 PSF COQUEIRAL IMBIRIBEIRA	14
		US 174 PSF SITIO GRANDE	8
	BOA VIAGEM	US 268 PSF CAFESOPOLIS	3
		US 148 CS DOM MIGUEL DE LIMA VALVERDE	11
		US 269 PSF BEIRA DO RIO COMUNIDADE BOA VIAGEM	9
		US 326 PSF JADER DE ANDRADE COMUNIDADE ENTRA APULSO	6
	BRASILIA TEIMOSA	US 330 CAPS ESPACO LIVREMENTE	
		US 137 CS DR DJAIR BRINDEIRO	2
	BRASILIA TEIMOSA	US 342 PSF DJALMA HOLANDA CAVALCANTE	17
		US 316 PSF BERNARD VAN LEER	18
	IPSEP	US 136 DISTRITO SANITARIO VI RECIFE	
US 304 CAPS DAVID CAPISTRANO		4	
US 292 PSF VILA DO IPSEP		7	
			149

DS VII	VASCO DA GAMA	US 144 POLICLINICA CLEMENTINO FRAGA	2
		US 152 CS INA ROSA BORGES	73
		US 261 PSF ALTO DO EUCALIPTO	23
	NOVA DESCOBERTA	US 175 PSF DR DIOGENES CAVALCANTI	18
		US 350 PSF CORREGO DO EUCALIPTO	34
	MACAXEIRA	US 305 PSF DA MACAXEIRA	14
		US 216 PSF APICUCOS	7
	GUABIRABA	US 257 PSF GILBERTO FREIRE	13
		US 231 PSF CORREGO DA BICA	27
	BREJO DE BEBERIBE	US 121 CS PROF BRUNO MAIA	46
		US 283 PSF VILA BOA VISTA	15
	CORREGO DO JENIPAPO	US 228 USF UPINHA DIA DES JOSE MANOEL DE FREITAS UR 4UR 5	9
		US 352 USF UPINHA 24H DR HELIO MENDONCA COR DO JENIPAPO	26
	MORRO DA CONCEIÇÃO	US 288 PSF MORRO DA CONCEICAO	6
	ALTO JOSE DO PINHO	US 287 PSF ALTO JOSE DO PINHO	23
	ALTO JOSE BONIFACIO	US 251 PSF DA GUABIRABA	21
		US 403 USF UPINHA DIA CHIE	34
		US 397 USF UPINHA DIA CORREGO DO EUCLIDES	17
		US 324 PSF ALTO JOSE BONIFACIO	63
	BREJO DE BEBERIBE	US 400 USF UPINHA DIA DOM HELDER	22
		US 272 PSF SANTA TEREZA	6
	PASSARINHO	US 256 PSF PASSARINHO BAIXO	13
		US 279 PSF PASSARINHO ALTO	17
MANGABEIRA	US 290 PSF DA MANGABEIRA	21	
			550

DS VIII	IBURA	US 311 PSF AGUA VIVA	12
		US 347 PSF PARQUE DO MILAGRE	9
		US 317 PSF ALTO DA BELA VISTA	3
		US 153 POLICLINICA E MATERNIDADE ARNALDO MARQUES	2
		US 373 PSF CIDADE OPERARIA	13
		US 313 PSF TRES CARNEIROS DE BAIXO ZUMBI DO PACHECO	18
		US 314 PSF RIO DA PRATA	
		US 154 UPINHA DO RIO DA PRATA	7
		US 116 UNIDADE PUBLICA DE ATEND ESPECIALIZADO UPAE IBURA	1
		US 312 PSF VILA DO SESI	5
		US 351 PSF PAZ E AMOR	3
		US 281 PSF VILA DOS MILAGRES	2
		COAHB	US 172 PSF TRES CARNEIROS
	US 229 PSF UR 10		9
	US 282 PSF VILA DAS AEROMOCAS		6
	US 250 PSF UR12 URS 3 ETAPA		8
	US 104 CS SEBASTIAO IVO RABELO		12
	US 140 DISTRITO SANITARIO VIII RECIFE		
	US 315 PSF UR 3		3
	US 270 PSF MONTE VERDE		2
	US 289 PSF JOSUE DE CASTRO		9
	US 267 PSF UR 2		18
	US 230 PSF LAGOA ENCANTADA		11
	JORDAO	US 113 CS DR ARISTARCO AZEVEDO	4
		US 346 PSF ALTO DA JAQUEIRA	3
		US 299 PSF JORDAO BAIXO	10
		US 298 PSF JORDAO ALTO	4
			<b>182</b>

US 158 PAM CEASA	15	
SECRETARIA MUNICIPAL DE SAUDE DE IGARASSU		
SECRETARIA DE SAUDE DE ITAPISSUMA		
SECRETARIA DE SAUDE DE SÃO LOURENÇO DA MATA		
COLONIA PENAL FEMININA DO RECIFE	1	
PRESIDIO JUIZ ANTONIO LUIZ LINS DE BARROS	1	
PRESIDIO ASP MARCELO FRANCISCO ARAUJO	3	
PRESIDIO FREI DAMIAO DE BOZZANO		
SMS ILHA DE ITAMARACA		
US 181 CENTRAL DE REGULACAO REGIONAL DO RECIFE	7	
US 444 HOSPITAL DA MULHER DO RECIFE DRA MERCES PONTES CUNHA	77	
SECRETARIA MUNICIPAL DE SAUDE DE CAMARAGIBE		
SECRETARIA DE SAUDE DA VITORIA DE SANTO ANTAO		
SECRETARIA DE SAUDE DO PAULISTA		
		<b>104</b>
<b>TOTAL DOS ENCAMINHAMENTOS</b>	<b>5.122</b>	

## 6. Reuniões /Ações / Treinamentos

- ✓ Realizada reunião mensal da Comissão de revisão de prontuário e óbito no dia **26/07/2022**;
- ✓ Realizada reunião mensal da Comissão de farmácia e terapêutica no dia **22/07/2022**;
- ✓ Realizada reunião da CIPA, no dia **19 /07/2022**;
- ✓ Realizada reunião mensal dia **22/07/22** do Serviço de Controle de Infecção Hospitalar.

## 7. Conclusão

A UPAE- Arruda vem procurando cumprir com o pactuado junto a SESAU/ Recife, no que tange metas, organização, padronização dos nossos serviços ofertados, sempre visando o bem-estar dos usuários que aqui frequentam. No dia 18/07 houve uma mudança na coordenação geral, porém os fluxos e atendimentos aos usuários não foram impactados.

A gestão da UPA-E Arruda vem mantendo estreitamento dos vínculos, através de diálogos, junto à Secretaria Regulação Municipal e de Atenção à Saúde, reunião extraordinária e agendamento para alinhamentos alguns pontos estão acontecendo, a fim de que possamos minimizar e solucionar todas as dificuldades vinculadas a perda primária e absenteísmo.

A gestão da unidade vem buscando junto à Secretaria executiva de Atenção à Saúde e Secretaria executiva de regulação em saúde da PCR, estratégias para garantir que os municípios de Recife, tenham acesso aos serviços da UPA-E ARRUDA, garantindo o fluxo junto ao SISREG e toda a linha de cuidado, de forma resolutiva e humanizada; porém, **não conseguimos garantir redução do absenteísmo nas consultas e exames, uma vez que não dispomos de autonomia nos agendamentos dos usuários; o que vem impossibilitando a redução do absenteísmo para várias especialidades médicas e exames.**

A gestão da unidade vem buscando junto à Secretaria executiva de regulação de média e alta complexidade do município do Recife em saúde da PCR, estratégias para garantir

Andreza Lira  
Coordenação Geral  
UPAE, Distrito Sanitário II

que os munícipes de Recife, tenham acesso aos serviços da UPA-E ARRUDA, garantindo o fluxo junto ao SISREG e toda a linha de cuidado, de forma resolutiva e humanizada.

Recife, 16 de Agosto de 2022.

**Andreza Lira**  
Coordenação Geral  
UPAE Deputado Antônio Luiz Filho

*Andreza Lira do Nascimento*

**Andreza Lira**

**Coordenadora Geral - UPAE Arruda**

## Anexos

- **Agenda médica e não médica**
  - Agenda médica – UP AE
  - Agenda exames- UP AE
- **BID**
  - Total de consultas
  - Exames realizados
  - Consultas não médicas
- **Planilha anexa**
  - Exames
  - Consultas Médicas
  - Consultas Não Médicas
- **Relatório mensal da Engenharia Clínica**
- **Atas e Relatórios**
  - Atas de reuniões

Andreza Lira  
Coordenação Geral  
UPAE Deputado Antônio Luiz Filho

## 1. Introdução

### 1.1 Apresentação do Hospital de Câncer de Pernambuco

O Hospital de Câncer de Pernambuco (Sociedade Pernambucana de Combate ao Câncer - SPCC) é uma instituição de saúde sem fins lucrativos, beneficente, filantrópica e de assistência social mantida pela Sociedade Pernambucana de Combate ao Câncer, fundada há 60 anos, reconhecida como Sociedade Civil de Utilidade Pública Federal pelo Decreto nº 67.087, de 20 de agosto de 1970.

O HCP é referência Norte e Nordeste atuando nas áreas de diagnóstico, tratamento, assistência, ensino e pesquisa em oncologia, sendo uma instituição de largos serviços prestados à população Pernambucana, tanto na capital como do interior do Estado, especificamente no segmento mais carente.

O Hospital de Câncer de Pernambuco atua para atingir todos os objetivos que lhes foram conferidos, com qualidade atestada dentro dos princípios da filantropia.

Possui, também, um Departamento de Ensino e Pesquisa que através da participação do Corpo Clínico do Hospital, discute casos e prepara trabalhos científicos a serem apresentados em Congressos e Seminários no âmbito nacional e internacional.

Além disso, gerencia no Sertão do Estado, a UPAE de Arcoverde - Dr. Áureo Howard Bradley, no agreste a UPAE de Belo Jardim - Padre Assis Neves, em Caruaru, o Hospital São Sebastião, a UPAE Caruaru Ministro Fernando Lira, a UPA 24h do município de Igarassu e no Recife, o Hospital da Mulher do Recife – Dr<sup>a</sup> Mercês Pontes Cunha, no bairro do Curado e a UPAE Arruda - Deputado Antônio Luiz Filho , no bairro do Arruda.

O Hospital de Câncer de Pernambuco atende cerca de 50% dos pacientes com problemas Oncológicos do Estado realizando a prevenção, o diagnóstico e o tratamento do Câncer, mensalmente realizamos cerca de:

- 40.000 consultas, procedimentos e diagnósticos;
- 700 cirurgias oncológicas;
- 8.800 sessões de Radioterapia;
- 2.300 tratamentos com Quimioterapia;
- 3.000 sessões de Fisioterapia;

## 1.2 Unidade Pública de Atendimento Especializado do Recife (UPAE)

A Secretaria Municipal de Saúde do Recife - SESAU celebrou Contrato de Gestão com a Sociedade Pernambucana de Combate ao Câncer, qualificada como Organização Social, para gerenciamento, operacionalização e execução de ações e serviços de saúde.

A Sociedade Pernambucana de Combate ao Câncer assumiu em 30 de junho de 2016 a Gerência da Unidade Pública de Atendimento Especializado Deputado Antônio Luiz Filho em Recife - PE, situada na rua professor José dos Anjos S/N, no bairro da Arruda, Recife; que tem por finalidade, promover assistência através da realização de consultas médicas e não médicas, exames ambulatoriais e apoio diagnóstico, visando contribuir com a resolutividade e integralidade no que tange a saúde de parte da população inserida no município do Recife. Os atendimentos dessa unidade serão de segunda a sexta-feira das 7h às 17h.

A UPAE Deputado Antônio Luiz Filho é uma Unidade constituída por dois pavimentos, térreo e primeiro andar. No pavimento térreo, encontra-se o setor ambulatorial, constituído pela recepção, setor de marcação junto à regulação municipal, por 12 consultórios, sala de coleta, sala de Estomaterapia, sala de entrega de resultado de exames, sala de triagem da Enfermagem, sala do Serviço social, CAF, sala de guarda de equipamentos, sala de roupa limpa e 03 WC, sendo 01 para pessoas com necessidades especiais. O setor de diagnóstico é constituído por quatro (03) salas de Ultrassonografia, uma (01) sala de Raios-X, duas (02) salas de Exames para Endoscopia, e uma (01) sala para exame de Colonoscopia, uma (01) sala de preparo para exames de ergometria e ecocardiograma, três (03) salas de Ergometria, duas (02) salas de Ecocardiograma, uma (01) sala de estabilização da Ergometria e uma (01) sala de estabilização do setor de Endoscopia e Colonoscopia, Central de esterilização de material (CME), Centro de Fisioterapia e arquivo. No pavimento superior, encontra-se a área administrativa, sala da direção, sala da coordenação administrativa, sala de reunião, refeitório/copa e dois WC, sendo um feminino e outro masculino.

A meta pactuada por mês para atendimentos é de **2.850** atendimentos médicos (entre primeira consulta, interconsulta e consulta subsequente), **2.640** atendimentos não médicos e **440** sessões de fisioterapia.

Andreza Lira  
Coordenação Gerenciamento  
UPAE Deputado Antônio Luiz Filho



A Unidade conta com nove especialidades médicas, entre **Reumatologia, Endocrinologia, Cardiologia, Neurologia, Nefrologia, Psiquiatria, Urologia, Pneumologia e Ortopedia**; além dos serviços de apoio diagnóstico, como **Ergometria, Ecocardiograma, Raio-X, Ultrassonografia, Eletrocardiograma, Endoscopia Digestiva, Colonoscopia, MAPA, HOLTER e Espirometria.**

A Unidade oferece também, junto às outras categorias profissionais, o serviço de reabilitação motora com uma Equipe especializada em fisioterapia e terapia ocupacional; além dos serviços de Nutrição, Psicologia, Enfermagem, Farmácia e Serviço Social.

A UPA-E do ARRUDA, é referência na rede de Saúde Municipal do Recife, no serviço de Estomaterapia, o qual vem ofertando **160** atendimentos/mês para realização de curativos especiais, com Enfermeiros especialistas na área.

## **2. Indicadores de Produção**

A análise da produção está direcionada para cada especialidade desenvolvida na competência de Julho /2022, na UPAE- Arruda, de todas as consultas médicas e não médicas. Foi previsto no plano de trabalho para UPAE Arruda uma oferta mensal de **2.850** consultas médicas e **2.640** consultas de outros profissionais de nível superior e **440** sessões de fisioterapia.

Nesse mês de Julho de 2022 foram ofertadas **2.871** consultas médicas, **2.798** consultas de outros profissionais de nível superior, **524** sessões de fisioterapia e **2.399** exames de imagem, destes, **380** exames de Ultrassonografia, **930** exames de raio-x, **381** exames de Ecocardiograma, **32** exames de colonoscopia, **80** exames de Endoscopia, **340** exames de Eletrocardiograma, **96** testes ergométricos, **60** exames de MAPA, **60** exames de HOLTER e **40** exames de Espirometria.

Neste cenário de pandemia controlada, com o acometimento da transmissão e contaminação pela Corona vírus – COVID19, infecção com síndrome respiratória aguda grave, onde por orientação da Organização Mundial de Saúde reiterado pelo Ministério da Saúde, Secretaria Estadual e Municipal de Saúde, a conduta de distanciamento social, é uma estratégia de grande eficácia na quebra de cadeia de transmissibilidade; mantendo os protocolos de segurança, baseados no Plano de Convivência com a COVID-19.

Assim, a UPAE ARRUDA vem seguindo o protocolo de segurança para o Covid-19 abaixo:

- Uso obrigatório de máscara N-95 por todos os colaboradores da unidade, com protocolo de troca da máscara a cada 7 dias, ou quando apresentar algum dano;
- Disponibilização de álcool a 70% líquido nos consultórios e setores administrativos;
- Para acesso do serviço, é obrigatório o uso de máscaras por pacientes e acompanhantes;
- Limitado o direito de 01 acompanhante para pacientes acima de 60 anos e /ou com mobilidade reduzida;
- Disponibilização de álcool gel em todo interior da unidade;
- 100% dos consultórios com pias para garantia da lavagem das mãos;
- Álcool gel na entrada da unidade;

## 2.1 Consultas médicas

Foram disponibilizadas para o mês de Julho/2022, **2.871** consultas médicas, das quais foram agendadas **1.118 de 1ª vez** e **1.514 de retorno** (Via SISREG), o que representa **91%** de aproveitamento da oferta disponibilizada.

Foram executadas **2.199** consultas médicas, sendo **695 de 1ª vez** e **1.331 de retorno**.

No mês de Julho/22 tivemos uma **Perda primária (P.P)** de **318** consultas médicas.

Considerando **173 Inter consultas** agendadas, tivemos um **índice de retorno** de consultas médicas de **1,53** conforme mostra o quadro abaixo:

Consultas Médicas									
Mês	Contrato	Ofertado	Regulado	Realizado	P.P.	% P.P.	Absenteísmo	% Absenteísmo	Índice de Retorno
1ª Vez	2.850	1.436	1.118	695	318	22%	423	38%	1.53
Retorno		1.435	1.514	1.331	-	-	183	12.1%	
Interconsulta			173	173					
Julho/22		2.871	2.805	2.199	318	22%	606	21.7%	

Fonte: Sistema de Monitoramento UPAE – Arruda

### 2.1.1 Consultas Reguladas x Ofertadas

Segue comparação e análise entre as consultas médicas: Meta de Consultas Reguladas x Ofertadas, Consultas Executadas x Agendadas.

Percentual Alcançe	
<b>Reguladas x Ofertadas</b>	<b>Executadas x Reguladas</b>
<b>97,7%</b>	<b>76,5%</b>

Analisando o aproveitamento das vagas para consultas médicas, pela Central de Regulação do município, podemos observar:

- No mês de Julho/22 foram ofertadas **582** vagas para consulta em **Cardiologia**, a qual possui marcação exclusiva via médico regulador da central de regulação municipal, sendo agendadas apenas **474** consultas, destas **234 de 1ª vez e 240 de retorno**, o que caracteriza um aproveitamento de **apenas 81%** das vagas ofertadas;

- No mês de julho/22 foram ofertadas **138** vagas para consulta em **Nefrologia**, na UPA-E ARRUDA, porém foram agendadas **127** consultas, sendo **54 de 1ª vez e 73 de retorno**, o que caracteriza um aproveitamento de **92%** das vagas ofertadas;

## 2.1.2 Consultas Executadas x Reguladas

Nesta análise iremos verificar o percentual entre as consultas médicas executadas com as consultas reguladas.

Das **2.805** consultas médicas reguladas, foram executadas **2.199** consultas médicas o que significa a falta de **606** usuários. Caracterizando com isso, um **absenteísmo de 21,7%, em consultas médicas**.

Analisando os boletins diários, identificamos uma incidência de faltas maior dos pacientes no **período do mês com data anterior ao dia 07 e após o dia 20** bem como nas especialidades de Neurologia (41% dos pacientes faltaram à consulta) e Psiquiatria (20,9% dos pacientes faltaram à consulta).

Como forma de identificar os motivos que geram esse absenteísmo, geramos uma ficha (que será entregue a partir do dia 15/08) ao usuário que comparecer à unidade a fim de tentar informações de novo agendamento. Como sugestão, que esta ficha (Em Anexo) possa ser estendida para às Unidades Básicas de Saúde. Assim poderíamos identificar as principais dificuldades que justificam esses números de faltas.

## 2.2 Consultas Não Médicas

Consultas Outros Profissionais de Saúde				
Mês	Contrato	Ofertado	Regulado	Realizado
Jul/22	2.640	2.798	756	1.629

Fonte: Sistema de Monitoramento UPAE - Arruda

Foram disponibilizadas agendas com horário para **2.798** consultas de outros profissionais de nível superior no mês de julho/2022, Sendo de oferta direta para agendamento via regulação municipal **858** consultas.

As consultas de Enfermagem, Serviço social e Farmácia **não são reguladas diretamente pelo sistema de regulação municipal**, sendo demanda/abordagem ao usuário na unidade, portanto colocamos zeradas no item consultas ofertadas.

Outros Profissionais de Saúde	Consultas	Regulado/ Agenda Interna	Realizado	PP	PP%	Meta	Meta
						2640	%
	Ofertado					Absenteísmo	
Enfermagem	0	0	109	-	-	-	
Farmácia	0	0	28	-	-	-	
Fisioterapia	40	19	17	21	47,5%	10.6%	
Estomaterapia	0	86	86	-	-		
Nutrição	273	116	98	18	57,6%	15.6%	
Psicologia	272	319**	328*	0	0	0	
Serviço social	0	0	814	-	-	-	
Terapia ocupacional	273	216**	149	-	20,9%	31.1%	
<b>Total</b>	<b>858</b>	<b>756</b>	<b>1.629</b>	<b>106</b>	<b>-</b>		<b>61,70</b>

Fonte: Sistema de Monitoramento UPAE – Arruda

Ao total foram executados **1.629** atendimentos. As consultas disponibilizadas foram distribuídas entre os profissionais de Serviço Social, Enfermagem, Nutrição, Psicologia, Fisioterapia, Terapia Ocupacional e Farmácia.

Andreza Lira  
 Coordenação Geral  
 UPAE Deputado Antônio Luiz Filho

Ressaltamos que o serviço de Estomaterapia **não está previsto em contrato** e contamos hoje, com 01 Enfermeira estomaterapeuta – 30 horas; a qual não **ofertou vaga de 1ª vez, nesse mês de julho/22**, por estarem sendo acompanhados no serviço, **33 pacientes** e realizados **86** atendimentos (curativos) no serviço de estomaterapia. Previsão para novas ofertas de primeira vez para outubro de 2022.

\*Considerando as particularidades de atendimento psicológico, os pacientes têm uma oportunidade em até 10 dias para justificar alguma sessão faltosa e o terapeuta faz uma consulta de encaixe, o que justifica o número de realizado acima de disponibilizado.

\*\*As especialidades de Psicologia, Terapia Ocupacional e Estomaterapia, estavam com agendamento de retorno, apenas local (controlado apenas pela unidade), pois como se tratam de sessões não estava sendo possível inserir via sistema (Era interpretado como se o paciente voltasse para a fila afim da primeira consulta). Fora pactuado com a Diretoria Executiva de Regulação em Saúde, via email, enviado dia 12/08/2022 a visualização dessas agendas de retorno de forma paralela ao SISREG (Email's), afim de um monitoramento mais efetivo via unidade e prefeitura.

A Unidade conta com 02 Enfermeiros Assistenciais com CH de 8h/dia, as quais realizaram **109** consultas de Enfermagem. O serviço social, conta com 02 Assistentes sociais, com CH de 6h/dia cada, sendo uma pela manhã e outra no turno da tarde, as quais realizaram **814** atendimentos. O serviço de nutrição conta com 01 nutricionista, no turno da manhã, com CH de 6h/dia, com agendas reguladas, via SISREG, a qual no mês de julho/22 realizou 149 atendimentos. O serviço de nutrição também realiza atividades educativas, em sala de espera, 1 vez/semana. Contamos com 01 terapeuta ocupacional, no turno da manhã, com CH de 6h/dia, a qual realizou **149** atendimentos. O serviço de Psicologia é formado por 02 Psicólogas com CH de 6h/dia cada uma, as quais no mês de julho/22 realizaram **328** atendimentos.

**O Serviço de Imobilização de gesso encontra-se bloqueado no SISREG, visto que solicitamos reavaliação da SESAU quanto a necessidade deste serviço na UPA-E ARRUDA, uma vez que não condiz com o perfil dos pacientes regulados para o ambulatório de ortopedia da unidade; aguardando um posicionamento da SESAU quanto ao perfil deste serviço afim de reavaliação de novo fluxo.**

Andreza Lira  
Coordenação Geral  
UPAE Deputado Antônio Luiz Filho

## 2.3 Sessões de Fisioterapia

Foram ofertadas **524** sessões de fisioterapia e executadas **330** sessões; **considerando que as sessões de fisioterapia seguem uma agenda local de marcação, na qual à medida que o paciente recebe alta ou abandona o tratamento, abre-se vagas novas no mês em curso.** Foram realizadas **17** consultas de **1ª** vez.

Sessões de Fisioterapia					
Mês	Contrato	Ofertado	Executado	Absenteísmo	Absenteísmo %
Jul/22	440	524	330	194	37.1%

Fonte: Sistema de Monitoramento UPAE – Arruda

Analisando os boletins diários, identificamos uma incidência de faltas maior dos pacientes dos distritos sanitários I e IV e no período final do mês.

Como forma de identificar os motivos que geram esse absenteísmo, geramos uma ficha (que será entregue a partir do dia 15/08) ao usuário que comparecer à unidade a fim de tentar informações de novo agendamento. Como sugestão, que esta ficha (Em Anexo) possa ser estendida para às Unidades Básicas de Saúde. Assim poderíamos identificar as principais dificuldades que justificam esses números de faltas.

## 3. Produção de exames

No mês de julho/2022 foram realizados **7.443 exames de apoio diagnóstico**, destes, **5.841** foram exames laboratoriais, **246** exames de Ultrassonografia, destes, **12** com Doppler, **229** exames de Ecocardiograma, **54** Endoscopias digestivas, **22** exames de colonoscopias, **626** exames de raios-X , **297** Eletrocardiogramas, **62** exames de teste ergométrico, **53** exames de MAPA, **14** exames de HOLTER e **28** exames de Espirometria.

Nesta análise, deve ser considerado que os exames de **ECG não são regulados**, porém estão na oferta e na execução dos exames.

Andreza Lira  
Coordenação Geral  
UPAE Deputado Antônio Luiz Filho

Analisando o aproveitamento das vagas para exames abaixo, podemos observar que a perda primária maior aconteceu nos exames de Teste Ergométrico e MAPA. Em compensação o número de absenteísmo em Holter foi o maior dessa análise.

A Unidade está custeando os insumos para o preparo de Colonoscopia; Pois não está sendo direcionado da Prefeitura da Cidade do Recife desde novembro/2021.

Exames	Ofertados	Regulados	Executados	P.P.%	Absenteísmo
ECOCARDIOGRAMA	381	409	229	0	44.1%
ELETROCARDIOGRAMA	340	0	297	0	0
ULTRASSONOGRRAFIA	380	332	258	12.7%	23%
TESTE ERGOMÉTRICO	96	72	53	25%	26.4%
RAIO - X	930	930	626	0	32.7%
ENDOSCOPIA DIGESTIVA	80	78	54	2.5%	30.8%
COLONOSCOPIA	32	42	22	0	47.7%
MAPA	60	45	21	25%	53.4%
HOLTER	60	50	14	16.7%	72%
ESPIROMETRIA	40	40	28	0	30%

Fonte: Sistema de Monitoramento UPAE - Arruda

#### 4. Indicadores de qualidade

Utilizando como instrumento, o questionário da pesquisa de satisfação, no período de **01/07/2022 à 29/07/2022** e com a participação de **566 usuários**, sendo **246 não identificadas e 320 identificadas**. Considerando que o número total de atendimentos na unidade foi de **6.390** e que a meta contratual de pesquisas de satisfação é de 10% do total de atendimentos no mês; não conseguimos atingir a meta, nesse mês, uma vez que seria de **639** pesquisas.

A coleta da pesquisa de satisfação dos nossos usuários vem sendo aplicada por todos os profissionais da unidade, desde o acolhimento até a saída após as consultas e exames. Desde abril/18, os dados são consolidados por uma colaboradora responsável pelas pesquisas de satisfação na Unidade, e avaliados uma vez ao mês, em reunião colegiada, com data pré-estabelecida, junto ao grupo gestor da Unidade. Quando identificada queixa, elogio ou sugestão, a pesquisa é encaminhada para o gestor responsável pelo seguimento profissional em questão, e o mesmo tem um prazo de 24h para encaminhar a resposta junto à colaboradora responsável; e esta de

Andreza Lira  
 Coordenação Geral  
 UPAE Deputado Antônio Luiz F.

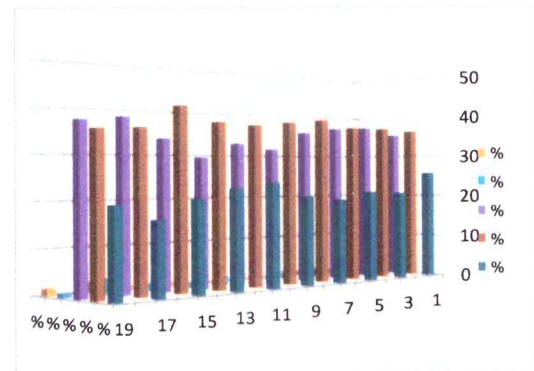
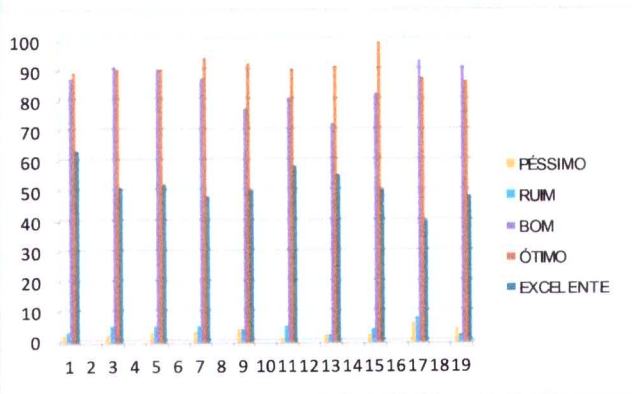


responder ao usuário, se identificado. Após seguimento desse fluxo, as pesquisas são arquivadas na própria unidade.

Segue abaixo, resultados coletados:

PESQUISA DE SATISFAÇÃO - NÃO IDENTIFICADAS - TOTAL											246
APLICADA ENTRE 01/07/2022 À 30/07/2022 - COMPETÊNCIA JULHO - 2022	PÉSSIMO	%	RUIM	%	BOM	%	ÓTIMO	%	EXCELENTE	%	TOTAL RESPONDIDO
1. O que você achou dos serviços que a UPA E oferece?	2	1	3	1	87	35	89	36	63	26	244
2. Como você classifica o acesso à UPA E?	2	1	5	2	91	37	90	37	51	21	239
3. Quanto a facilidade de acesso ao atendimento, você considera que foi?	3	1	5	2	90	37	90	37	52	21	240
4. Como você avalia o tempo de espera para o atendimento realizado pela recepção?	3	1	5	2	87	35	94	38	48	20	237
5. Como você avalia o tempo de espera para o atendimento médico realizado?	4	2	4	2	77	31	92	37	50	20	227
6. Qual a sua opinião sobre a forma que você foi atendido?	1	0	5	2	80	33	90	37	58	24	234
7. Como você avalia o atendimento médico?	2	1	2	1	72	29	91	37	55	22	222
8. Quanto às orientações e explicações dadas pelo profissional que realizou seu atendimento, você avalia como?	2	1	4	2	82	33	99	40	50	20	237
9. Qual a sua satisfação com o agendamento de sua consulta ou exame?	6	2	8	3	93	38	87	35	40	16	234
10. Após a conclusão do atendimento que você teve na UPA E, como você avalia seu grau de satisfação?	4	2	2	1	91	37	86	35	48	20	231

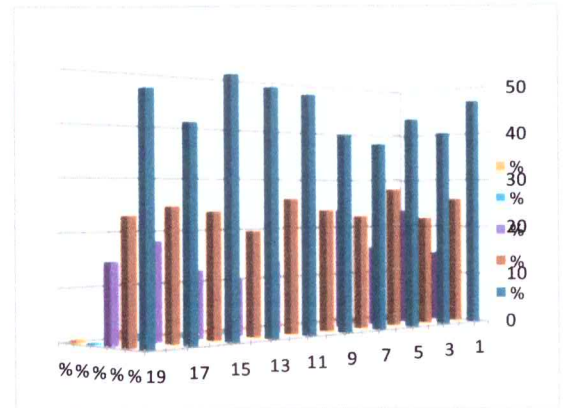
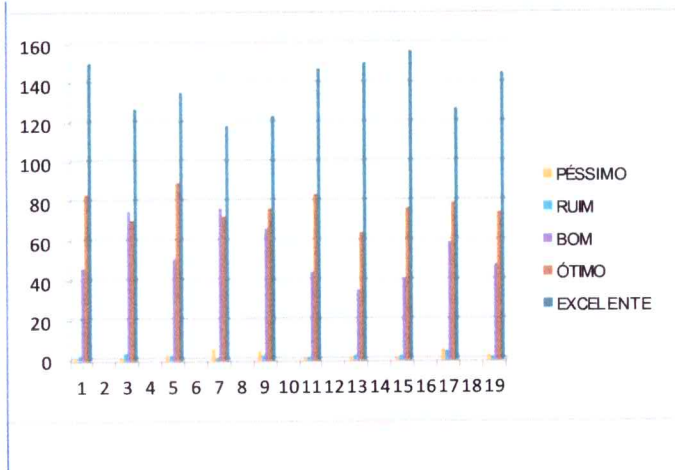
Andreza Lira  
Coordenação Geral  
UPAE Deputado Antônio Luiz Filho



PESQUISA DE SATISFAÇÃO - IDENTIFICADAS - TOTAL											320
APLICADA ENTRE 01/07/2022 À 30/07/2022 - COMPETÊNCIA JULHO - 2022	PÉSSIMO	%	RUIM	%	BOM	%	ÓTIMO	%	EXCELENTE	%	TOTAL RESPONDIDO
1. O que você achou dos serviços que a UPA E oferece?	1	0	2	1	46	14	83	26	150	47	282
2. Como você classifica o acesso à UPA E?	1	0	3	1	75	23	70	22	127	40	276
3. Quanto a facilidade de acesso ao atendimento, você considera que foi?	2	1	2	1	51	16	89	28	135	42	279
4. Como você avalia o tempo de espera para o atendimento realizado pela	5	2	0	0	76	24	72	23	118	37	271
5. Como você avalia o tempo de espera para o atendimento médico realizado?	4	1	2	1	66	21	76	24	123	38	271
6. Qual a sua opinião sobre a forma que você foi atendido?	1	0	1	0	44	14	83	26	147	46	276
7. Como você avalia o atendimento médico	1	0	2	1	35	11	64	20	150	47	252
8. Quanto às orientações e explicações dadas pelo profissional que realizou seu atendimento, você avalia como?	1	0	2	1	41	13	76	24	156	49	276
9. Qual a sua satisfação com o agendamento de sua consulta ou exame?	5	2	4	1	59	18	79	25	127	40	274
10. Após a conclusão do atendimento que você teve na UPA E, como você avalia seu grau de satisfação?	2	1	1	0	48	15	74	23	145	45	270

Andreza Lira  
 Coordenação Geral  
 UPAE Deputado Antônio Luiz Filho





### 5. Controle de origem dos paciente

O levantamento da origem dos usuários assistidos na UPAE Arruda vem utilizando os relatórios do SISREG para coleta das informações, porém, esse instrumento, não consegue identificar a origem do paciente por Distrito Sanitário; sendo realizado esse levantamento de forma manual.

Segue o quantitativo de usuários assistidos na UPAE ARRUDA, por origem:

**JULHO - 2022**

		Deputado Antônio Luiz Filho	
DS I	SANTO ANTONIO	US 166 POLICLINICA CENTRO	41
		US 123 CS PROF CESAR MONTEZUMA	1
		US 243 PSF SANTO AMARO II	16
	SANTO AMARO	US 306 CAPS AD PROF LUIZ CERQUEIRA	1
		US 242 PSF SANTO AMARO I SITIO DO CEU	11
		US 101 POLICLINICA PROF WALDEMAR DE OLIVEIRA	46
		US 275 CEREST RECIFE	
		US 404 PSF SANTO AMARO III	10
		US 232 PSF ILHA SANTA TEREZINHA	14
	BOA VISTA	US 160 POLICLINICA GOUVEIA DE BARROS	45
		US 131 DISTRITO SANITARIO I RECIFE	
	CABANGA	US 334 PSF CABANGA	3
	BAIRRO DO RECIFE	US 278 PSF NOSSA SRA DO PILAR BAIRRO DO RECIFE	8
	ILHA DE JOANA BEZERRA	US 285 PSF SAO JOSE DO COQUE	3
		US 218 PSF COQUE	11
	COELHOS	US 240 PSF COELHOS I	9
		US 241 PSF COELHOS II	21
		<b>240</b>	

Andrezza Lira  
 Coordenação Geral  
 UPAE Distrito Sanitário II 1177 Filho

DSII	DOIS UNIDOS	US 222 PSF CORREGO DO CURIO	12
		US 328 PSF ALTO DO MARACANA	17
		US 327 PSF CLUBE DOS DELEGADOS	16
		US 339 PSF ALTO DO CAPITAO	22
		US 273 PSF BIANOR TEODOSIO	23
	PORTO DA MADEIRA	US 179 PSF ALTO DO CEU	32
	BOMBA DO HEMETERIO	US 138 PSF DR LUIZ WILSON	2
		US 401 USF UPINHA 24H GOVERNADOR EDUARDO CAMPOS	29
	CAMPO GRANDE	US 221 PSF ILHA DE JOANEIRO	38
		US 262 PSF JOSE SEVERIANO DA SILVA	36
	PONTO DE PARADA	US 309 PSF PONTO DE PARADA	65
		US 274 PSF TIA REGINA	47
	AGUA FRIA	US 302 PSF BYRON SARINHO	27
		US 376 POLICLINICA SALOMAO KELNER	95
		US 155 CS PROF MONTEIRO DE MORAIS	39
	BEBERIBE	US 291 PSF ALTO DOS COQUEIROS CORREGO DA JAQUEIRA	31
		US 120 CS MARIO MONTEIRO MELO	21
		US 395 USF UPINHA 24H DR FERNANDA WANDERLEY	25
	PEIXINHOS	US 244 PSF PROF ANTONIO FRANCISCO AREIAS	23
	ARRUDA	US 443 UNIDADE PUBLICA DE ATEND ESPECIALIZADO UPAE ARRUDA	2.414
	ENCRUZILHADA	US 132 DISTRITO SANITARIO II RECIFE	
		US 308 CAPS PROF ZALDO ROCHA	
	TORREÃO	US 263 CAPS JOSE CARLOS SOUTO	
	CAMPINA DO BARRETO	US 226 PSF CHAO DE ESTRELAS	72
		US 286 PSF IRMA TEREZINHA	27
		US 169 POLICLINICA AMAURY COUTINHO	4
ALTO SANTA TEREZINHA	US 276 PSF ALTO DO PASCOAL	26	
		3143	

DSIII	TAMARINEIRA	US 162 POLICLINICA ALBERT SABIN	102
		US 318 CAPS CPTRA CENTRO DE PREV TART E REAB DE ALCOOLISMO	
		US 277 CAPS ESPERANCA	
	ROSARINHO	US 335 CAPS AD ESTACAO VICENTE ARAUJO	1
		US 109 CS FRANCISCO PIGNATARI	22
	CASA AMARELA	US 183 PSF SÍTIO DOS MACACOS	13
		US 133 DISTRITO SANITARIO III RECIFE	
		US 139 DISTRITO SANITARIO VII RECIFE	
		US 167 MATERNIDADE PROF BARROS LIMA	
		US 394 USF UPINHA 24H DR MOACYR ANDRE GOMES	40
		US 103 CS PROF MARIO RAMOS	4
	ALTO DO MANDU	US 171 CS JOAQUIM COSTA CARVALHO	18
	POCO DA PANEIA	US 182 PSF POCO DA PANEIA	4
		US 249 PSF SANTANA	4
	CASA FORTE	US 217 CENTRO MEDICO SEN JOSE ERMIRIO DE MORAES	7
	SÍTIO DOS PINTOS	US 258 PSF SÍTIO DOS PINTOS	9
		US 260 PSF CORREGO DA FORTUNA	3
US 259 PSF SÍTIO SAO BRAZ		9	
ESPINHEIRO	US 336 PSF UNIAO DAS VILAS	8	
		244	

Andrezza Lira  
Coordenação Geral  
UPAE Deputado Antônio Luiz Filho

DIA	MÊS																															TOTAL	MÉDIA DIA
	1	2	3	4	5	6	7	8	9	10	11	12	13	14	15	16	17	18	19	20	21	22	23	24	25	26	27	28	29	30	31		
SEX	SAB	DOM	SEG	TER	QUA	QUI	SEX	SAB	DOM	SEG	TER	QUA	QUI	SEX	SAB	DOM	SEG	TER	QUA	QUI	SEX	SAB	DOM	SEG	TER	QUA	QUI	SEX	SAB	DOM	MES		
CARDIOLOGIA	TARSIILA SCANONI				35	13					37	20						34	13												423		
	MERCIA SANTOS				16			7	23		12		9	30						40	19										213		
ENDOCRINOLOGIA	TACIANA BORGES				39	14					40	13							40	19										404			
	KARLA CAMILA MARQUES							21	23			40								48	28									219			
NEFROLOGIA					11																									87			
UROLOGIA								15	26			19	26							17	34									152			
NEUROLOGIA	JAILTON CARVALHO				18	12																								170			
	ADALGISA CAVALCANTI																													0			
REUMATOLOGIA																														0			
PSIQUIATRIA								15	16	14																				171			
ORTOPEDIA	OBERDAN OLIVEIRA																													0			
	JOSÉ MIGUEL THIAGO COUTINHO				31	18	11	14											18	15	21	32								431			
PNEUMOLOGIA																														183			
	THIAGO COUTINHO				43								34																	188			
NUTRIÇÃO					11	6	10	12	9																					98			
ESTOMATERAPIA					4	4	9	3																						86			
TERAPIA OCUPACIONAL					9																									149			
PSICOLOGIA	ALLZA				9	15	6	14																						328			
	ELIANE				8																									145			
FISIOTERAPIA 1ª vez					3																									17			
SESSÕES DE FISIOTERAPIA	ALDENICE																													82			
	ANDRÉ				8	7	9	8	8	7																				330			
LUCIANA				10																										120			
<b>TOTAL DIA</b>	<b>183</b>	<b>0</b>	<b>0</b>	<b>146</b>	<b>156</b>	<b>159</b>	<b>146</b>	<b>166</b>	<b>0</b>	<b>0</b>	<b>130</b>	<b>145</b>	<b>146</b>	<b>130</b>	<b>168</b>	<b>0</b>	<b>0</b>	<b>102</b>	<b>143</b>	<b>184</b>	<b>103</b>	<b>176</b>	<b>0</b>	<b>0</b>	<b>116</b>	<b>152</b>	<b>109</b>	<b>104</b>	<b>170</b>	<b>0</b>	<b>0</b>	<b>3034</b>	
<b>Pacientes regulados - SISREG</b>	<b>176</b>			<b>139</b>	<b>193</b>	<b>141</b>	<b>184</b>	<b>129</b>			<b>99</b>	<b>203</b>	<b>86</b>	<b>98</b>	<b>177</b>			<b>141</b>	<b>191</b>	<b>183</b>	<b>108</b>	<b>124</b>			<b>124</b>	<b>122</b>	<b>112</b>	<b>108</b>	<b>180</b>		<b>3068</b>		
ENFERMAGEM *				10		6					13																				121		
FARMÁCIA	GIJKA PAIVA			3		5					2		7							1	4										28		
SERVIÇO SOCIAL	DEBORAH GARCIA			43	26	33	29				19	46	23	23						22	24	21	29	22							505		
	DANIELE MENEZES					12	14	25			18		14	47	9					8	31										309		

LICENÇA MATERNIDADE

AFASTADO INSS

Andreza Lira  
Coordenação Geral  
UPAE Dentário Antônio

**JULHO - 2022**

DIA	MÊS																														TOTAL	Média Dia	
	1	2	3	4	5	6	7	8	9	10	11	12	13	14	15	16	17	18	19	20	21	22	23	24	25	26	27	28	29	30			31
ULTRASSONOGRAFIA	SEX	SAB	DOM	SEG	TER	QUA	QUI	SEX	SÁB	DOM	SEG	TER	QUA	QUI	SEX	SÁB	DOM	SEG	TER	QUA	QUI	SEX	SÁB	DOM	SEG	TER	QUA	QUI	SEX	SÁB	DOM	246	7,2
	HENRIQUE																																174
ULTRASSONOGRAFIA COM DOPPLER	SEX	SAB	DOM	SEG	TER	QUA	QUI	SEX	SÁB	DOM	SEG	TER	QUA	QUI	SEX	SÁB	DOM	SEG	TER	QUA	QUI	SEX	SÁB	DOM	SEG	TER	QUA	QUI	SEX	SÁB	DOM	12	
	JOANNA																																143
ECOCARDIOGRAFIA	SEX	SAB	DOM	SEG	TER	QUA	QUI	SEX	SÁB	DOM	SEG	TER	QUA	QUI	SEX	SÁB	DOM	SEG	TER	QUA	QUI	SEX	SÁB	DOM	SEG	TER	QUA	QUI	SEX	SÁB	DOM	229	8,6
	MICHELLE LUIZ																																86
LUCAS RAPHAEL	SEX	SAB	DOM	SEG	TER	QUA	QUI	SEX	SÁB	DOM	SEG	TER	QUA	QUI	SEX	SÁB	DOM	SEG	TER	QUA	QUI	SEX	SÁB	DOM	SEG	TER	QUA	QUI	SEX	SÁB	DOM	53	
																																	229
ERGOMETRICO	SEX	SAB	DOM	SEG	TER	QUA	QUI	SEX	SÁB	DOM	SEG	TER	QUA	QUI	SEX	SÁB	DOM	SEG	TER	QUA	QUI	SEX	SÁB	DOM	SEG	TER	QUA	QUI	SEX	SÁB	DOM	626	22,9
	PHILPE JORGE																																397
EXAMES DE RX	SEX	SAB	DOM	SEG	TER	QUA	QUI	SEX	SÁB	DOM	SEG	TER	QUA	QUI	SEX	SÁB	DOM	SEG	TER	QUA	QUI	SEX	SÁB	DOM	SEG	TER	QUA	QUI	SEX	SÁB	DOM	64	31
	JORGE ALVES																																33
MAPA	SEX	SAB	DOM	SEG	TER	QUA	QUI	SEX	SÁB	DOM	SEG	TER	QUA	QUI	SEX	SÁB	DOM	SEG	TER	QUA	QUI	SEX	SÁB	DOM	SEG	TER	QUA	QUI	SEX	SÁB	DOM	28	
	FLAVIO GALVAO																																54
HOLTER	SEX	SAB	DOM	SEG	TER	QUA	QUI	SEX	SÁB	DOM	SEG	TER	QUA	QUI	SEX	SÁB	DOM	SEG	TER	QUA	QUI	SEX	SÁB	DOM	SEG	TER	QUA	QUI	SEX	SÁB	DOM	22	
																																	22
ESPIROMETRIA	SEX	SAB	DOM	SEG	TER	QUA	QUI	SEX	SÁB	DOM	SEG	TER	QUA	QUI	SEX	SÁB	DOM	SEG	TER	QUA	QUI	SEX	SÁB	DOM	SEG	TER	QUA	QUI	SEX	SÁB	DOM	1334	
																																	1618
ENDOSCOPIA	SEX	SAB	DOM	SEG	TER	QUA	QUI	SEX	SÁB	DOM	SEG	TER	QUA	QUI	SEX	SÁB	DOM	SEG	TER	QUA	QUI	SEX	SÁB	DOM	SEG	TER	QUA	QUI	SEX	SÁB	DOM	297	
																																	5863
COLONOSCOPIA	SEX	SAB	DOM	SEG	TER	QUA	QUI	SEX	SÁB	DOM	SEG	TER	QUA	QUI	SEX	SÁB	DOM	SEG	TER	QUA	QUI	SEX	SÁB	DOM	SEG	TER	QUA	QUI	SEX	SÁB	DOM	0	
																																	511
TOTAL DIA	SEX	SAB	DOM	SEG	TER	QUA	QUI	SEX	SÁB	DOM	SEG	TER	QUA	QUI	SEX	SÁB	DOM	SEG	TER	QUA	QUI	SEX	SÁB	DOM	SEG	TER	QUA	QUI	SEX	SÁB	DOM	472	
																																	0

\*Número de pacientes que se dirigiram à central de regulação da UPAE para marcação de consultas de primeira vez

\*\*Número de pacientes que se dirigiram à central de regulação da UPAE para marcação de consultas de retorno e interconsulta (R)

Andreza Lira  
Coordenadora Geral  
UPAE Deputado Antônio Luiz Filho

## EXAMES - AGENCIA DISPONIBILIZADA - JULHO/2022 - UPAE ARRUDA

ESPECIALIDADES	PROFISSIONAIS MÉDICOS	CPF	HORARIO	1	2	3	4	5	6	7	8	9	10	11	12	13	14	15	16	17	18	19	20	21	22	23	24	25	26	27	28	29	30	31	SUBTOTAL	TOTAL GERAL		
				SEX	SAB	DOM	SEG	TER	QUA	QUI	SEK	SAB	DOM	SEG	TER	QUA	QUI	SEK	SAB	DOM	SEG	TER	QUA	QUI	SEK	SAB	DOM	SEG	TER	QUA	QUI	SEK	SAB	DOM				
ECOCARDIOGRAMA	MICHELLE FERREIRA NEVES DA CRUZ		08:30H - 13:30H	17							17																									85		
			08H - 13h											17																							68	221
			13h - 17h																																		68	
ULTRASSONOGRAFIA	LUCAS RAPHAEL G. DE FARIAS		08h - 13h																																	160	160	
			08h - 12h																																		80	260
			13h - 17hs	20																																	180	
ERGOMÉTRICO	CECÍLIA CAVALCANTO LINS DE MELO		9h30m - 13h30m																																	96	96	
			8H - 12H																																		32	32
			13- 17H																																			80
ELETROMETRIA	AMARO CAPSTRANO DOS SANTOS JÚNIOR		9h30m - 13h30m																																	60	60	
			8hs - 12hs																																		60	60
			13hs - 17hs	30																																	300	930
ELETROCARDIOGRAMA	ELIANE MARIA DA SILVA ROCHA		07h30m - 11h30m																																	204	340	
			9H - 13H																																		68	340
			13h - 17h																																			68
				97	0	0	157	139	99	136	67	0	0	107	89	99	116	67	0	0	107	89	99	146	97	0	0	2399	0	0	0	0	0	2399	2399			

OBSERVAÇÕES:

**Andreza Lira**  
 Coordenação Geral  
 UPAE Deputado Antônio Luiz Filho







Data: \_\_\_\_\_/\_\_\_\_\_/\_\_\_\_\_

PROCEDIMENTO AGENDADO:

CONSULTA ( ) ESPECIALIDADE: \_\_\_\_\_

EXAME ( ) \_\_\_\_\_

USB/BAIRRO: \_\_\_\_\_

MOTIVO DO NÃO COMPARECIMENTO:

- ADOECIMENTO
- NÃO RECEBEU SMS / INFORMAÇÃO SOBRE A MARCAÇÃO
- DIFICULDADE COM RECURSOS FINANCEIROS
- DISTÂNCIA / ACESSO DIFÍCIL A UNIDADE
- OUTRO AGENDAMENTO / MARCAÇÃO NA MESMA DATA
- OUTROS

Data: \_\_\_\_\_/\_\_\_\_\_/\_\_\_\_\_

PROCEDIMENTO AGENDADO:

CONSULTA ( ) ESPECIALIDADE: \_\_\_\_\_

EXAME ( ) \_\_\_\_\_

USB/BAIRRO: \_\_\_\_\_

MOTIVO DO NÃO COMPARECIMENTO:

- ADOECIMENTO
- NÃO RECEBEU SMS / INFORMAÇÃO SOBRE A MARCAÇÃO
- DIFICULDADE COM RECURSOS FINANCEIROS
- DISTÂNCIA / ACESSO DIFÍCIL A UNIDADE
- OUTRO AGENDAMENTO / MARCAÇÃO NA MESMA DATA
- OUTROS

Data: \_\_\_\_\_/\_\_\_\_\_/\_\_\_\_\_

PROCEDIMENTO AGENDADO:

CONSULTA ( ) ESPECIALIDADE: \_\_\_\_\_

EXAME ( ) \_\_\_\_\_

USB/BAIRRO: \_\_\_\_\_

MOTIVO DO NÃO COMPARECIMENTO:

- ADOECIMENTO
- NÃO RECEBEU SMS / INFORMAÇÃO SOBRE A MARCAÇÃO
- DIFICULDADE COM RECURSOS FINANCEIROS
- DISTÂNCIA / ACESSO DIFÍCIL A UNIDADE
- OUTRO AGENDAMENTO / MARCAÇÃO NA MESMA DATA
- OUTROS

Data: \_\_\_\_\_/\_\_\_\_\_/\_\_\_\_\_

PROCEDIMENTO AGENDADO:

CONSULTA ( ) ESPECIALIDADE: \_\_\_\_\_

EXAME ( ) \_\_\_\_\_

USB/BAIRRO: \_\_\_\_\_

MOTIVO DO NÃO COMPARECIMENTO:

- ADOECIMENTO
- NÃO RECEBEU SMS / INFORMAÇÃO SOBRE A MARCAÇÃO
- DIFICULDADE COM RECURSOS FINANCEIROS
- DISTÂNCIA / ACESSO DIFÍCIL A UNIDADE
- OUTRO AGENDAMENTO / MARCAÇÃO NA MESMA DATA
- OUTROS

Coordenação Geral  
Andreza Lira  
UPAE Deputado Antônio Luiz Filho

# Comitê de Trabalho de Pesquisa e Defesa

26/07/2022

Comitê formado em 30 com a participação da seguinte composição:

1. André Maciel - Coordenador Geral
2. André Maciel - Chefe de Gabinete
3. Gabriel Francisco - Assessor Técnico

Este comitê tem a finalidade de apresentar ao Conselho de Administração

## Atividades Realizadas:

- 10/07/22 - Reunião dentro da Conformidade
- 16/07/22 - Reunião dentro da Conformidade
- 16/07/22 - Reunião dentro da Conformidade

As atividades dos comitês e com outros membros  
são de caráter consultivo e de apoio ao Conselho de Administração  
na reunião com participação dos presentes.

D. André Maciel  
Coordenador Geral  
UPAE Dep. Antônio Luiz Filho

Androza Lira  
Coordenação Geral  
UPAE Dep. Antônio Luiz Filho



REUNIAO

Planilha 1

ASSUNTO: REUNIÃO DA COMISSÃO DE PRONTUÁRIO E ÓBITO

Local: UPAE-ARRUDA

DATA: 20/01/2022 HORARIO: 9h

	Nome Completo	CARGO	ASSINATURA
1	André Barbosa Ferreira Manoel	Médico (Arbitragem)	
2	Mariane Lourenço Lima	Coordenadora	
3	Carla Lima Lourenço	Assistente	
4			
5			
6			
7			
8			
9			
10			
11			
12			
13			
14			
15			
16			
17			
18			
19			
20			

Reunião realizada em 22/10/2022 pela Comissão<sup>24</sup>  
de Farmácia e Terapêutica.

Às 11:00h reunimos as  
reuniões com a participação de Gilka Paiva, Maria Eduarda  
Lima e Vendiana Paiva, com o objetivo de validar o parecer em-  
tado pela Coordenação de Enfermagem referente ao espara-  
draps micropore 5cm x 10cm da marca Procter; atualmente  
o produto vem sendo utilizado nos setores de Endoscopia/Estoma-  
tologia, estomatoterapia, ambulatório e helter, porém consideramos  
que para o setor de helter o esparadraps não vem apresentan-  
do aplicação satisfatória, em virtude do fato de não ter  
boa adesividade elevando os custos, isto de aumento da sua  
quantidade e podendo ocasionar perda do exame e para  
o setor de estomatoterapia podendo causar riscos de infecção  
na lesão por não manter a liberação de forma adequa-  
da também por sua má adesividade, aprovamos a negativa-  
ção dessa marca em futuras aquisições. O parecer será enca-  
minhado ao setor, compras para ciência. O estoque ~~foram~~  
restante será utilizado até que finalize, evitando perdas;  
faremos no aguardo da próxima compra. Com a nova marca  
a qual será usada obedecendo os parâmetros estabelecidos  
no que tange o portal de compras. Finalizamos a reunião.  
Assinam: Gilka Paiva, M<sup>o</sup> Eduarda Lima.

Andrezza Lira  
Coordenação Geral  
IUPAE Deputado Antônio I. 117 Filho



REUNIÃO  
Planilha 1

ASSUNTO: REUNIÃO DA COMISSÃO DE FARMÁCIA

Local: UPAE-ARRUDA

DATA: \_\_\_\_\_ HORÁRIO: \_\_\_\_\_

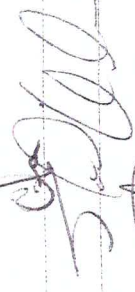





	Nome Completo	CARGO	ASSINATURA
1	Galka Pereira da Silva Lira	Farmacêutica	<i>Galka</i>
2	M <sup>te</sup> Colunata Loren	Coord. Inv.	<i>ML</i>
3			
4			
5			
6			
7			
8			
9			
10			
11			
12			
13			
14			
15			
16			
17			
18			
19			
20			

ASSUNTO: REUNIÃO DA CIPA

Local: UPAE-ARRUDA

DATA: 19.07.2022

HORÁRIO: 13:00

	Nome Completo	CARGO	ASSINATURA
1	Caetano José D. Alves	Téc. DE ENF.	
2	Fabio Alexandre Melo	ALMOXARIFE	
3	Aldemir Costa	FISIOTERAPEUTA	
4	Rosson dos Santos	A-S-G	
5	Thaynara Nair	Enf	
6	Cláudia Bezerra dos Santos	Psicóloga	
7	Simone Nogueira	FO	
8			
9			
10			
11			
12			
13			
14			
15			
16			
17			
18			
19			
20			

UPAE Gerente Administrativo Luiz Filho  
 Coordenadora Geral  
 Andreza Lira



ATA DE REUNIÃO DA CIPA (GESTÃO 2021/2022) DA UPA-E ARRUDA, REALIZADA EM 19 DE JULHO DE 2022 ÀS 11HS NA SALA DE REUNIÃO DA MESMA, ONDE ESTAVAM PRESENTES ALÉM DE MIM ALISSON ALVES, ELIANE BEZERRA, SIMONE GUIMARÃES, FÁBIO MELO, VERIDIANA MAIA, ROBSON SILVA E ALDENICE COSTA.

O VICE-PRESIDENTE FÁBIO MELO INICIOU A REUNIÃO REPASSANDO AS INFORMAÇÕES E ATUALIZAÇÕES DO PROCESSO ELEITORAL PARA A NOVA GESTÃO DA CIPA E COGITADO AS POSSÍVEIS CANDIDATURAS DOS ATUAIS MEMBROS ALINHAMOS TAMBÉM AS ÚLTIMAS REUNIÕES DA ATUAL GESTÃO, E POR FIM VISTO OS DETALHES PARA POR EM PRÁTICA O TREINAMENTO EXTINTORES DE INCÊNDIO ONDE DEFINIMOS BUSCAR UM INSTRUTOR HABILITADO POIS NOSSO TÉCNICO DE SEGURANÇA LUCIANO SINALIZOU INDISPONIBILIDADE PARA O MESMO.

SEM MAIS PARA O MOMENTO ENCERRAM E ASSINA A ATA OS SEGUINTE CIPEIROS:

*Alisson Alves, Fábio Melo, Veridiana Maia, Eliane Bezerra, Simone Guimarães*

**Andreza Lira**  
Coordenação Geral  
UPAE Deputado Antônio Luiz Filho



38 Reunião Núcleo de Segurança do  
Paciente e CCIM

Reunião realizada em 22/07/22 às  
11:00h com a presença de Veridiana M.  
Gilka Paiva e Alison Alves. Apresentada  
uma gestão a comissão. Incluiu, assim  
me a diretoria de UPAE Arunda, explicou  
a proposta de trabalho e planejamento  
de ações. Presentes Veridiana M. Paiva  
Gilka Paiva, Alison Alves.

REUNIÃO

Planilha 1

ASSUNTO: REUNIÃO DA CCIH

Local: UPAE-ARRUDA

DATA:

HORÁRIO:

	Nome Completo	CARGO	ASSINATURA
1	Verdiana Rosa	Assessoria	[Assinatura]
2	Julia Souza	Farmacêutica	[Assinatura]
3	Marcos Aires	Farmacêutico	[Assinatura]
4			
5			
6			
7			
8			
9			
10			
11			
12			
13			
14			
15			
16			
17			
18			
19			
20			